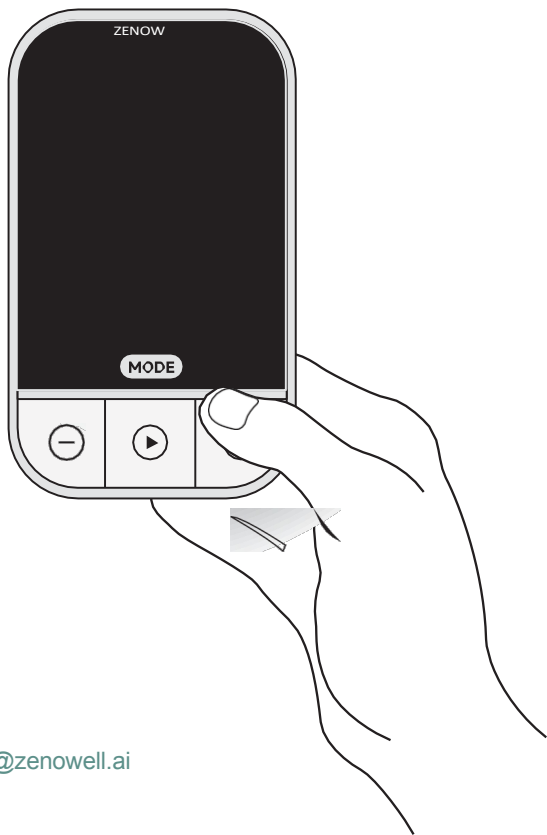


ZENOWELL VITA

---

# Rövid útmutató



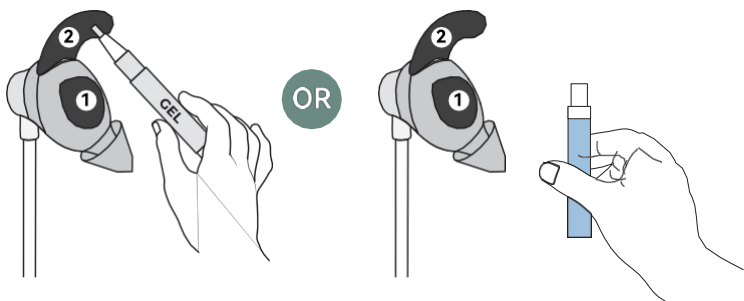
Útmutató videó



Kérdések esetén

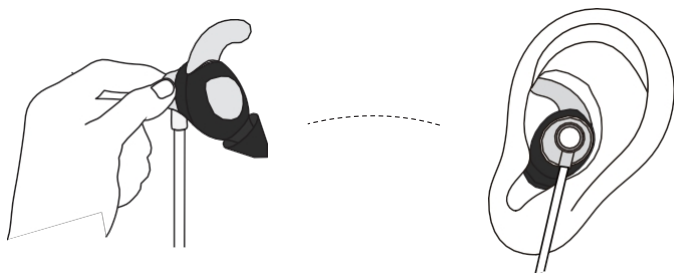
kapcsolat: [support@zenowell.ai](mailto:support@zenowell.ai)

1. lépés: Nedvesítse meg a fül dugót géllal vagy vízzel



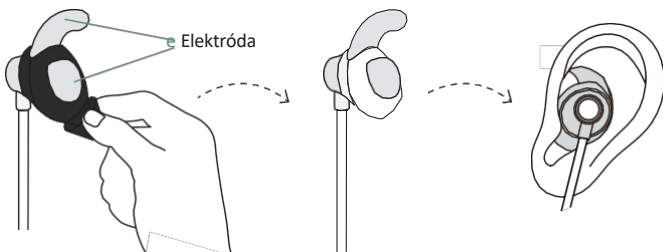
2. lépés: Helyezze fel a fül dugót

Ha viszonylag nagy fülei vannak, egyszerűen helyezze a fül dugót a bal fülébe

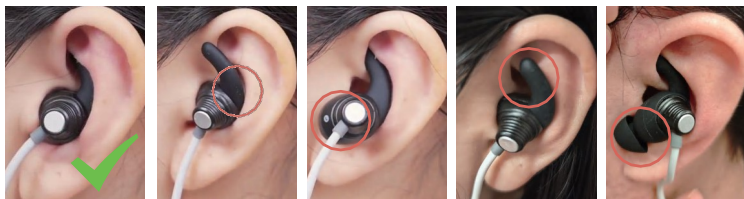


- **Megjegyzés:** Ha viszonylag kicsi a füle, vegye le a szilikon kupakot, mielőtt a fül dugót a bal fülébe helyezi.

(A szilikon kupak nem befolyásolja az áramimpulzust)



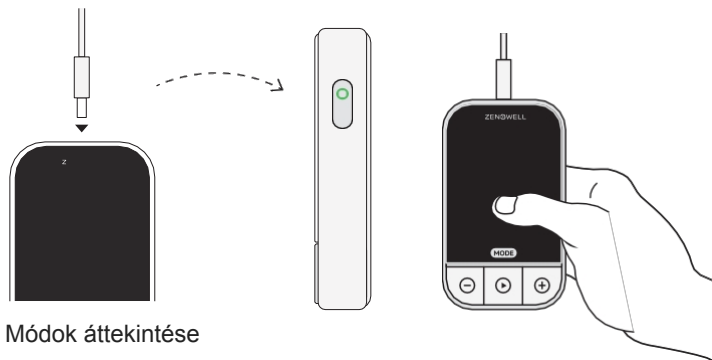
### 3. lépés: Állítsa be a fül dugót, hogy biztosan megfelelő legyen a helyzete



- Az első használat során enyhe bizsergést érezhet.
- Ha szúrást vagy fájdalmat érez, az az elektródák rossz érintkezésének tudható be. Kérjük, olvassa el az 1. lépést az elektródák újbóli nedvesítéséhez, vagy a 3. lépést a pozíciójuk beállításához.
- Ha nem érez semmilyen stimulációt, lehetséges, hogy a szilikon borítás megakadályozza az elektródák megfelelő érintkezését a bőrrel. Próbálja meg eltávolítani, és állítsa be újra a fül dugót.

### 4. lépés:

Válasszon ki egy üzemmódot, és állítsa be az intenzitást.



### Módok áttekintése



ALVÁS  
MÓD

Álmatlanság  
Alvászavar

- Utazás a felfröccsés vagy az időeltolódás miatt
- Napi használat az alvásminőség javítása érdekében



RELAX  
MODE

stressz, szorongás  
vagy gyomor-bélrendszeri  
problémák

- After work to unwind
- Daily use to regulate gastrointestinal problems




MEDIT  
MODE

Testi fájdalom, fáradtság  
vagy gyulladás

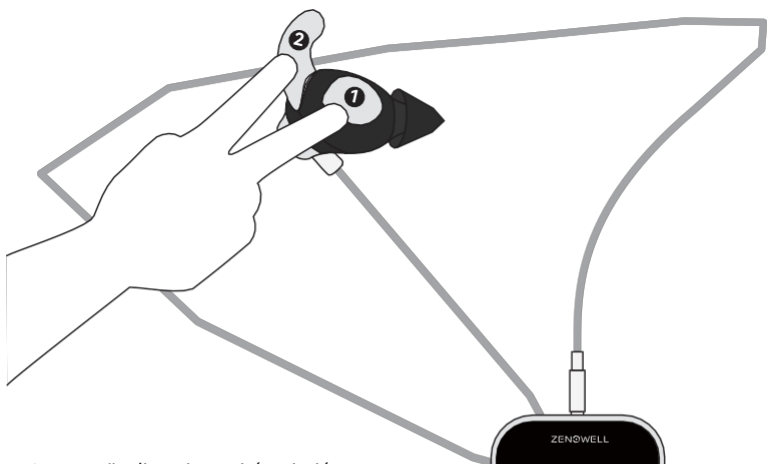
- While resting or meditating
- Daily use to reduce inflammation

# Gyors elektródateszt

Ha nem biztos abban, hogy a készülék működik-e, vagy nem érez stimulációt a fülén, próbálja ki ezt a gyors tesztet:

Tesztelje kézzel 

- Válassza az ALVÁS módot.
- Ugyanazon kéz két ujjával érintse meg egyszerre az 1. és 2. elektródapontot.



- Lassan növelje az intenzitás szintjét.

Ha bizsergést vagy pulzáló érzést érez, a készülék megfelelően működik.

- Ha semmit sem érez, kérjük, lépjen kapcsolatba velünk a [support@enowell.ai](mailto:support@enowell.ai) címen.

Megjegyzés: Ha a kézi teszt működik, de a fülén még mindig nem érez semmit, nedvesítse meg az elektródákat, és állítsa be azok helyzetét a korábban leírtak szerint.



A/1 verzió

# Aurikuláris stimulátor készülék

## felhasználói kézikönyv

### A100



Kattintson a letöltéshez a  
többnyelvű használati  
utasításért

2025. március 24.

**ZENOWELL LIMITED**

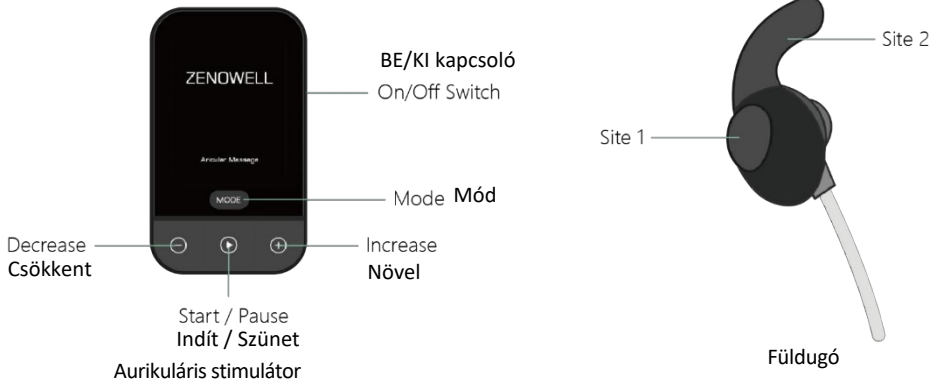
## **Bevezető**

Tisztelt Felhasználók! Őszintén köszönjük, hogy termékünket, az aurikuláris stimulátort választották! Ez a füzet fontos biztonsági, szabályozási és jótállási információkat tartalmaz, amelyeket az aurikuláris stimulátor használata előtt el kell olvasniuk.

## Aurikuláris stimulátor készlet

A csomag tartalma:

- Műszaki tok
- Aurikuláris stimulátor
- Fül dugó szilikon borítással
- Vízipermetező
- Gélkefe
- Töltőkábel
- Felhasználói kézikönyv
- Termék használati utasítás
- Brosúra



## Óvintézkedések

- A füldugót szorosan, egyenletesen kell a fülhöz illeszteni.
- Kerülje a füldugó használatát sebeken, hegeken, zúzódásokon, horzsolásokon, friss hegeken, vágásokon vagy gyulladt bőrön. Tilos a készüléket olyan fülbőrön használni, amelyet érzékszervi rendellenességekkel.
- A füldugót használat közben nem szabad a szív elé vagy mögé helyezni.

A füldugó mellkas közelében történő használata növelheti a szívfibrilláció kockázatát.

- Ne használja a fülhallgatót fürdés közben.
- Ne szerelje szét, ne javítsa és ne módosítsa ezt a terméket saját kezűleg.
- A készülék használata tilos pacemakerrel vagy beültethető életfenntartó orvosi eszközökkel rendelkező betegek számára. Terhes nők, rendellenes bőrirritációval, szívbetegséggel, akut egészségügyi problémákkal, rosszindulatú daganattal küzdő, illetve orvosi kezelés alatt álló személyeknek a használat előtt orvoshoz kell fordulniuk.
- A termék töltőjét olyan adapterrel kell ellátni, amelyek kimeneti teljesítménye nem haladja meg a 15 W-ot.

## Aurikuláris stimulátor használati utasítása

Külön **termékhasználati** útmutatót is kínálunk, amelyben további részleteket találhat.

Az aurikuláris stimulátor három üzemmóddal rendelkezik: SLEEP, REALX és MEDIT.

1. Az első használat előtt győződjön meg arról, hogy az aurikuláris stimulátor teljesen feltöltve van. Csatlakoztassa a töltő kábelt a készülékhez, és ellenőrizze, hogy a kijelzőn az akkumulátor teljes feltöltöttségét jelzi-e.
2. Helyezze be a füldugó vezetékét az aurikuláris stimulátorba.
3. A füldugó elhelyezésének útmutatója:
  - a) Tartsa lenyomva a jobb gombot a készülék bekapcsolásához, majd helyezze be a füldugót a csatlakozóba.
  - b) Alkoholos törlőkendővel törölje le a bal fülét, hogy kissé nedves maradjon.
  - c) Töltse fel a spray-palackot vízzel. Tartsa a spray-t körülbelül 10 cm-re a füldugótól. Vagy használhatja az ecsetet is a gélfelviteléshez a füldugóra.
  - d) Óvatosan helyezze a fülhallgatót a bal fülére, majd helyezze be a füldugót

fülébe.

- e) Állítsa be a fül dugót úgy, hogy biztonságosan illeszkedjen a célterületekhez (azaz a termék használati utasításában kékkel kiemelt területekhez).
- f) Ha a fül dugó (szilikon borításával) túl nagy a bal füléhez, kérjük, vegye le a szilikon borítást. Győződjön meg róla, hogy megfelelően illeszkedik a fülébe, és hogy érzi a stimulációt.
- g) Rögzítse a fül dugó vezetékeit egy kapcs segítségével a ruhájához, hogy megakadályozza a fül dugó leesését.



A fül dugó viselésének illusztrációja

- 4. Tartsa lenyomva a bekapcsológombot az aurikuláris stimulátor bekapcsolásához, majd válassza ki a megfelelő módot a MODE gombbal.
- 5. Állítsa be az aurikuláris stimulátor intenzitási szintjét:
  - a) A + vagy - gombok megnyomásával lassan növelje az intenzitást. Ne siesse el ezt a folyamatot. Ha nem érez semmit, segíthet, ha egy kis nedvességet csepegtet a fülébe. Amint éles szúró érzést érez, azonnal álljon le.
  - b) Állítsa be az intenzitást úgy, hogy kellemes és viszonylag erős bizsergést vagy rezgést érezzen, de fájdalom vagy szúró érzés nélkül. Ha

fájdalmat érez, azonnal csökkentse az intenzitást. Ha az érzés éles, állítsa be a füldugó helyzetét.

- c) Minden felhasználó számára más a megfelelő szint, és a nagyobb intenzitás nem feltétlenül jobb.
  - d) Amint az intenzitás 0 felett van, a készülék működésbe lép.
6. A aurikuláris stimulátor készüléke most aktív, és a kezelés megkezdődött. Ezt a képernyőn megjelenő visszaszámláló jelzi.
7. A kezelési idő letelte után az aurikuláris stimulátor automatikusan kikapcsol, ha 3 percnél hosszabb ideig nem történik művelet.

## **Mód kiválasztása**

Válasszon a különböző módok közül:

1. SLEEP (Alvás) mód: Használja lefekvés előtt vagy szundikáláskor, hogy segítse testét és elméjét a kikapcsolódásban.
2. RELAX mód: Használja stressz, feszültség vagy túlterheltség esetén – bármikor, amikor újraindulásra és megnyugvásra van szüksége.
3. MEDIT mód: A tudatosság támogatására és az energia enyhe növelésére tervezték. A legjobb eredmény érdekében hangolja össze légzését a stimulációval: lassan lélegezzen ki, amikor érzi a stimulációt, és finoman lélegezzen be a szünet alatt.

## **Az intenzitás beállítása a kezelés során**

Az intenzitás beállítása:

1. (Szükség esetén) Nyomjon meg bármelyik gombot egyszer, hogy felébressze a kijelzőt.
2. A + és - gombokkal lassan állítsa be az intenzitást.

## **Aurikuláris stimulátor szüneteltetése a kezelés közben**

Az aurikuláris stimulátor szüneteltetése:

1. (Szükség esetén) Nyomjon meg bármelyik gombot a kijelző felébresztéséhez.
2. A képernyőn megjelenik a fennmaradó idő.
3. Nyomja meg az alsó középső gombot a kezelés szüneteltetéséhez. Nyomja meg újra a gombot a kezelés folytatásához.

## Alacsony akkumulátor töltöttségi szint jelző

A kijelzőn az akkumulátor állapotát egy szokásos akkumulátor ikon jelzi a felső

. Ha az aurikuláris stimulátor akkumulátorának töltöttségi szintje alacsony, a képernyőn megjelenik a „LOW BATTERY” (Alacsony akkumulátor töltöttség) figyelmeztetés.

## Környezeti feltételek

Hőmérséklet:

Működés: 5 ~ 40 °C Tárolás:  
-10 ~ 45 °C

Relatív páratartalom:

Üzemeltetés: 15% ~ 80% relatív páratartalom  
Tárolás: 0% ~ 95% relatív páratartalom

Magasság:

Működés: 600 hPa ~ 1060 hPa  
Tárolás: 500 hPa ~ 1060 hPa

### Javaslatok:

- Az intenzitást az Ön tűrőképességének és kényelmének megfelelően kell beállítani, ügyelve arra, hogy ne okozzon fájdalmat. Általában ajánlott, hogy minden kezelés 20 percig tartson, naponta kétszer. A készülék lefekvés előtti használata különösen hasznos az alváshoz.
- Ha az indítás után nem érez semmit, ellenőrizze a füldugó és a füle közötti érintkezést. Ha a fül felülete száraz, permetezzen rá egy kevés vizet, vagy használjon

gélkefét a fül dugóra.

- Ha a bekapcsolás után 3 percig nem történik semmi (a kezelés ideje kivételével), a készülék automatikusan kikapcsol.
- Hagyja abba a használatot, ha szédülést, szédülést, mellkasi fájdalmat vagy túlzott bőrirritációt tapasztal.
- Az alkalmazási helyen jelentkező irritációhoz hasonló reakciók ritkák. Ha irritáció lép fel, és kellemetlenné válik, szakítsa meg a kezelést. A kellemetlen érzés a kezelés befejezése után röviddel. Ha a bőrirritáció továbbra is fennáll, hagyja abba a használatot, és forduljon orvosához.

## Hibaelhárítás

Probléma	Részletek	Megoldás
A képernyő eltűnt	Az akkumulátor lemerült	Töltse fel, ez órákig is eltarthat
	Automatikus kikapcsolás	Indítsa újra a készüléket
A készülék normálisan működik, de nincs érzékelés	A fül dugó nem érintkezik megfelelően a bőrrel	Győződjön meg a kézikönyvben leírtak szerinti megfelelő elhelyezésről
	A kezelés befejeződött	Állítsa vissza a módot a masszázs újraindításához
	A fülüreg tiszta-e	Kérjük, tisztítsa meg a fül környékét
Kellemetlen érzés	Bőrallergia a fül dugóra	Hagyja abba
	Túl magasra van állítva az intenzitás	Csökkentse az intenzitás szintjét
	A kezelés időtartama túl hosszú	Szükség szerint csökkentse a kezelés időtartamát

## Karbantartás és ártalmatlanítás

### A termék élettartamával és karbantartásával kapcsolatos óvintézkedések

- Kérjük, tárolja a készüléket száraz, szellőző helyen, és kerülje a közvetlen napfényt.
- Az aurikuláris stimulátor nem hosszú távú használatra készült.
- Töltse fel az aurikuláris stimulátort, amint megjelenik az alacsony töltöttségi szintet jelző figyelmeztetés. Ügyeljen arra, hogy nedvesség ne kerüljön a belső áramkörbe vagy a készülék csatlakozóiba.
- A mellékelt füldugó újrahasznosítható, de biztonsági okokból csak egy személy használhatja.

### Ápolás, karbantartás és tárolás

- Tisztítás előtt győződjön meg arról, hogy az aurikuláris stimulátor ki van kapcsolva.
- Tisztítsa meg az aurikuláris stimulátort és a füldugót egy puha ruhával, amelyet megfelelő szappanos oldattal, 75%-os alkoholos oldattal vagy egyszerűen vízzel nedvesített meg, vagy szárazon is; ne áztassa őket.
- Vigyázzon, ne ejtse le, ne nyomja össze és ne merítse vízbe a készüléket.
- A tisztításhoz csak szappant, alkoholt vagy vizet használjon; ne használjon más tisztítószeret.
- Ne a vezetékeknél fogva húzza ki a füldugót.
- Tartsa távol az aurikuláris stimulátort a gőztől, a víztől vagy más folyadékoktól.
- Az aurikuláris stimulátort biztonságos helyen, gyermekektől elzárva tárolja.
- Kerülje a készülék túlzott hőhatásnak való kitettségét.
- Ne nyissa ki, ne szerelje szét, és ne próbálja megjavítani vagy módosítani az aurikuláris stimulátort. A készülékben nincsenek felhasználó által javítható alkatrészek. Ha a készülék nem működik, vegye fel a kapcsolatot az ügyfélszolgálatlal.
- Tartsa az aurikuláris stimulátor készüléket legalább 1 méter távolságra az erős mágneses mezők forrásaitól, például mikrohullámú sütőktől vagy hi-fi hangszóróktól.

- Az aurikuláris stimulátor nem használható gyúlékony anyagokkal.

### **A termék ártalmatlanítása**

Ha a terméket már nem használja, és ártalmatlanítani kell, kérjük, kövesse az alábbi lépéseket:

- Gyártói újrahasonosítás: Vegye fel a kapcsolatot a gyártóval, és küldje el a terméket vissza a gyártóhoz újrahasonosítás és megfelelő ártalmatlanítás céljából.
- Saját kezű ártalmatlanítás: A termék ártalmatlanítása előtt győződjön meg arról, hogy az aurikuláris stimulátor ki van kapcsolva, és vegye ki az akkumulátort. A kivett akkumulátort vigye el egy helyi elektronikus hulladék újrahasonosító központba vagy kijelölt újrahasonosító helyre, hogy biztosítsa a biztonságos ártalmatlanítást és újrahasonosítást.

### **Aurikuláris stimulátor tesztelése**

A aurikuláris stimulátor teszteléséhez győződjön meg arról, hogy az akkumulátor töltöttségi szintje legalább egy sávot mutat, majd nyomja meg a bekapcsológombot. A kijelzőnek bekapcsolódnia kell, és a működés során folyamatosan működőképességnek kell maradnia.

### **A füldugó tesztelése**

Minden kezelés előtt tesztelheti a füldugót és a vezeték csatlakozását úgy, hogy fokozatosan növeli az intenzitást, amíg bizsergést vagy rezgést nem érez. Az intenzitás növekedésével egyenletes bizsergésnek vagy enyhe rezgésnek kell jelentkeznie. Ha az érzés szabálytalan vagy egyenetlen, előfordulhat, hogy a füldugó vagy a vezeték meghibásodott. Meghibásodás esetén, vagy ha a füldugó nem működik, kérjük, vegye fel a kapcsolatot az ügyfélszolgálattal segítségért.



## Segíthetünk

Örülünk, hogy csatlakozott a ZENOWELL aurikuláris stimulátorok családjához, és szívesen segítünk, ha szüksége van ránk. Ha bármilyen kérdése van, használja ezt a linket, hogy könnyedén kereshessen válaszokat a Súgóban. Ha nem találja a keresett választ, bátran lépjen kapcsolatba velünk [a](mailto:support@zenowell.ai) [www.zenowell.ai](http://www.zenowell.ai) címen.

### ZENOWELL LIMITED

Cím: OFFICE UNIT B ON 9/F THOMSON COMM BLDG 8 THOMSON RD WAN CHAI HONG KONG  
[support@zenowell.ai](mailto:support@zenowell.ai) [támogatás és kérdések]

## Garanciális információk

Aurikuláris stimulátor ONE (1) év korlátozott jótállás

Az aurikuláris stimulátor garanciát vállal az aurikuláris stimulátor márkájú hardvertermékre („Auricular Massage Device”) az anyag- és gyártási hibákra vonatkozóan, amennyiben azt az aurikuláris stimulátor által közzétett útmutatásoknak megfelelően használják, a végfelhasználó által történő eredeti kiskereskedelmi vásárlás napjától számított EGY (1) ÉVIG („Garanciális időszak”). A közzétett útmutatók magukban foglalják, de nem korlátozódnak a műszaki specifikációkban, a biztonsági utasításokban vagy a gyors útmutatóban található információkra. Az aurikuláris stimulátor nem garantálja, hogy a készülék működése megszakításmentes vagy hibamentes lesz.

Az aurikuláris stimulátor nem vállal felelősséget az eszköz használatával kapcsolatos utasítások be nem tartásából eredő károkért.

A jótállás nem terjed ki az alábbiakra:

- A rendellenes vagy helytelen használatból, gondatlanságból, gondosság hiányából vagy véletlen károsodásból (pl. horpadások) eredő károk.
- Bármilyen közvetett kár.